



Fundación  
**INTEGRALIA DKV**

# Memoria **2025**



# ÍNDICE

---

- 1 - LA FUNDACIÓN INTEGRALIA
- 2 - MISIÓN, VISIÓN, VALORES Y PROPÓSITO RUMBO 2030
- 3 - ÓRGANOS DE GOBIERNO
- 4 - FAMILIA INTEGRALIA
- 5 - DESARROLLO TERRITORIAL
- 6 - ESCUELA INTEGRALIA DKV
- 7 - HITOS DEL AÑO
- 8 - INDICADORES DE IMPACTO
- 9 - ACTIVIDAD PRODUCTIVA (SERVICIOS)
- 10 - PROGRAMAS DE INNOVACIÓN SOCIAL
- 11 - PROGRAMA BIENESTAR FAMILIA INTEGRALIA
- 12 - PROGRAMAS DE COOPERACIÓN INTERNACIONAL
- 13 - 25 AÑOS
- 14 - COMUNICACIÓN Y SENSIBILIZACIÓN
- 15 - EQUIPO INTEGRALIA
- 16 - RECEPCIÓN EN CASA REAL

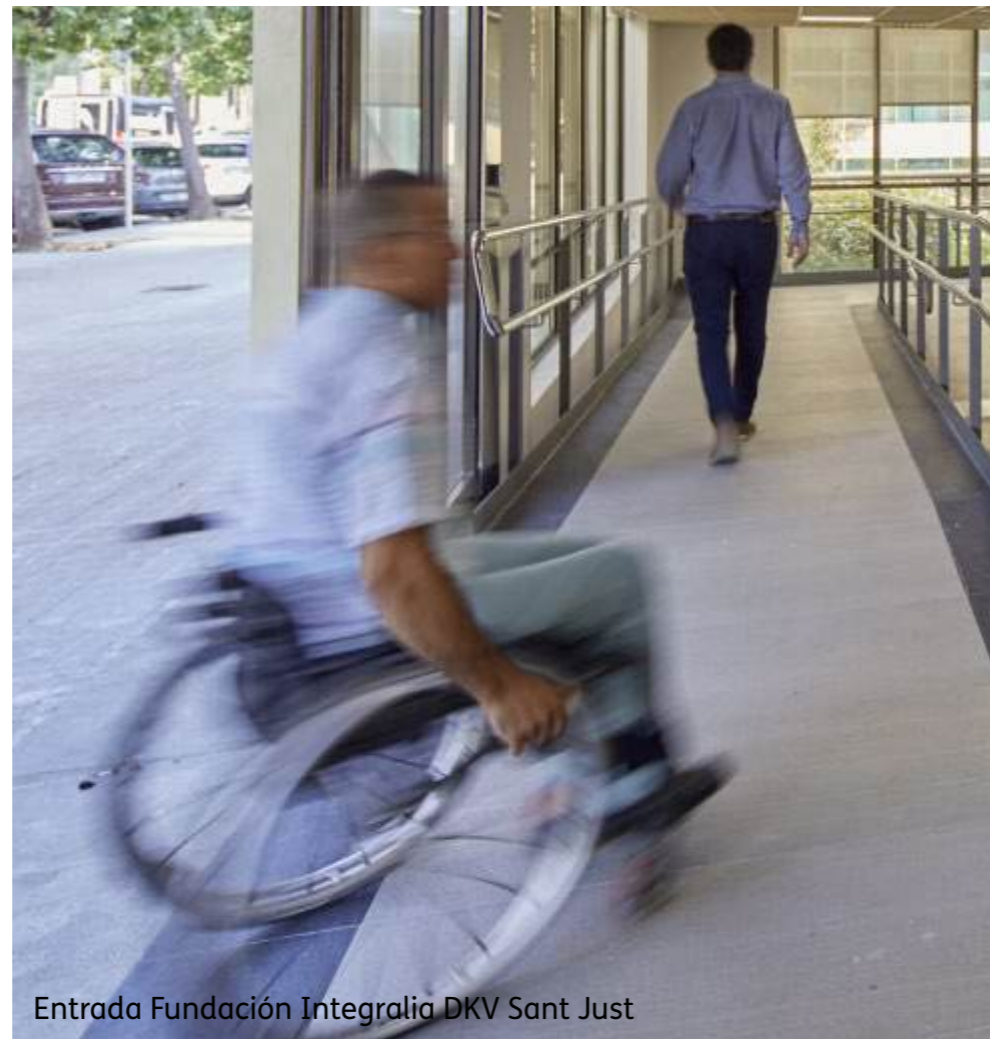
# 1.

## Fundación Integralia DKV

La Fundación Integralia DKV es una organización sin ánimo de lucro impulsada por DKV que promueve la inclusión sociolaboral de personas con discapacidad, especialmente de aquellas con mayores barreras de acceso al empleo.

Desde su creación en el año 2000, ha desarrollado un modelo que combina la generación de empleo con la prestación de servicios a empresas e instituciones, junto con programas de innovación social en colaboración con el tercer sector y la administración pública.

El ejercicio 2025 estuvo marcado por dos hitos clave: la aprobación del **Plan Estratégico “Rumbo 2030”** y la celebración del **25 aniversario** de la Fundación. Ambos impulsaron una reflexión estratégica que dio lugar a la redefinición de la **Misión, la Visión y los valores**, y se dotó por primera vez de un **Propósito** —“Transformamos la diferencia en oportunidad”—, que articula y orienta su modelo de actuación. Este marco común permite alinear su cultura organizativa y guiar su actividad a través de valores como **la autenticidad, el compromiso y la evolución constante**.



Entrada Fundación Integralia DKV Sant Just

Con motivo del 25 aniversario se celebró un evento conmemorativo en el Teatro Real y Su Majestad el Rey D. Felipe VI recibió en audiencia al Patronato de la Fundación, en reconocimiento a su trayectoria y labor social, reforzando su visibilidad y posicionamiento institucional.

La Fundación cuenta con 8 Centros Especiales de Empleo en Gijón, Jerez, Sant Just Desvern, Zaragoza, Madrid, Terrassa, Badajoz y Dénia.

Al cierre del ejercicio la Fundación finalizó 2025 con 660 personas empleadas, de las cuales el 99 % tenían discapacidad reconocida, más de 10.580 personas - en España y otros países - se han beneficiado en estos 25 años en sus programas de formación y acompañamiento al empleo.



Juan / Carmen, recepción de Sant Just

# Propósito

## TRANSFORMAMOS LA DIFERENCIA EN OPORTUNIDAD

Acciones de comunicación destinadas a ayudar la interiorización del plan estratégico **Rumbo 2030**



D. Javier de la Vega

## 2. Misión, Visión, Valores y propósito Rumbo 2030

### Misión

Crear oportunidades para la inclusión sociolaboral y la vida autónoma de las personas con cualquier tipo de discapacidad

### Visión

Queremos una sociedad en la que personas con discapacidad puedan descubrir y desarrollar todo su potencial y ejercer todos sus derechos.

### Valores





Luz / Pilar, Fundación Integralia DKV Madrid

# 3.

## Órganos de Gobierno

---

### Patronato:

Javier Vega de Seoane, **Presidente de Fundación Integralia DKV**

Fernando Campos, CEO del Grupo DKV Seguros y Vicepresidente de la Fundación Integralia DKV

Rafael Vallet, Secretario del Patronato. Abogado socio de Andersen

Javier Cubría, Director Financiero de DKV y Tesorero de la Fundación

Dr. Manel del Castillo, Director Gerente del Hospital Sant Joan de Déu

Silvia Agulló, Directora de Sostenibilidad y Riesgos de Reputación de DKV Seguros

Macarena Gutiérrez, Directora General de Atlantic Copper

Julián Nuño, Director de Estrategia, Transformación y Tecnología de DKV

María Emilia Gil, Jefa de Gabinete de Dirección General de la Fundació Puigvert

Jordi Casas, Director General de Organización y Personas de DKV

M<sup>a</sup> Pilar Díaz, Experta en discapacidad y Directora del Máster de Discapacidad de la UB

En 2025 se renovó el Consejo Asesor de la Fundación Integralia DKV, en el marco del despliegue del Plan Estratégico “Rumbo 2030”. El Consejo está presidido por Laura González-Molero e integrado por profesionales de referencia que aportan conocimiento y visión estratégica para impulsar el desarrollo y el impacto social de la Fundación.

---

### Consejo asesor:

**Presidente:** Laura González-Molero, Presidente de DKV Seguros y del Consejo Asesor de Fundación Integralia DKV.

Javier Vega de Seoane, Presidente de Fundación Integralia DKV

Fernando Campos, CEO de grupo DKV Seguros y Vicepresidente de la Fundación Integralia

Mónica de Oriol Icaza, Presidenta de Seguriber y expresidenta del Círculo de Empresarios.

Francisco Belil Creixell, Presidente de la Fundación Princesa de Gerona y vicepresidente de la Fundación Bertelsmann.

Rafael Miranda Robredo, Presidente de la Fundación Endesa y exconsejero Delegado de Endesa.

Ignacio Tremiño, Director General AECMFO-ONCE

Isabel de Oriol, Bióloga y experta en bioética

Pedro Bernardo Calleja, Expresidente de OTIS EMEA

Irene Villa, Periodista y escritora. Esquiadora paralímpica

Fátima Bañez, Presidenta Fundación CEOE

Javier Fernández Lasquetty, Chairman Cofares Diversificación

Dr. Andrés Iñíguez Romo, Vithas, Presidente Fundación Española del Corazón (FEC)

### Comité de dirección y presidente

D. Javier Vega de Seoane, **Presidente de Fundación Integralia DKV**

Cristina González, Directora General

Javier de Oña, Subdirector y Director de Desarrollo de Negocio

David Camps, Director de Comunicación y Sostenibilidad

Ignacio Granado, Director de Operaciones y Personas



# 4. Familia Integralia

Integralia finalizó el 2025 con un equipo de 660 personas con discapacidad empleadas, lo que representa un crecimiento del 10,74% de la plantilla respecto a 2024. De ellas, el 98% tiene discapacidad certificada -física, orgánica, sensorial o salud mental-, con un porcentaje medio de alta discapacidad del 43% en la organización. La plantilla está formada por un 65% de mujeres y un 35% de hombres, reflejando el compromiso de la Fundación con la igualdad y la diversidad.

Asimismo, 7 de los 8 CEE Centros Especiales de Empleo están dirigidos por mujeres, lo que pone de manifiesto nuestra apuesta por el talento y el impulso del liderazgo femenino.

La mayor parte de las personas a la Fundación tienen que reorientar su trayectoria profesional debido a una discapacidad sobrevenida, que en algunos casos les impide continuar en su profesión anterior.

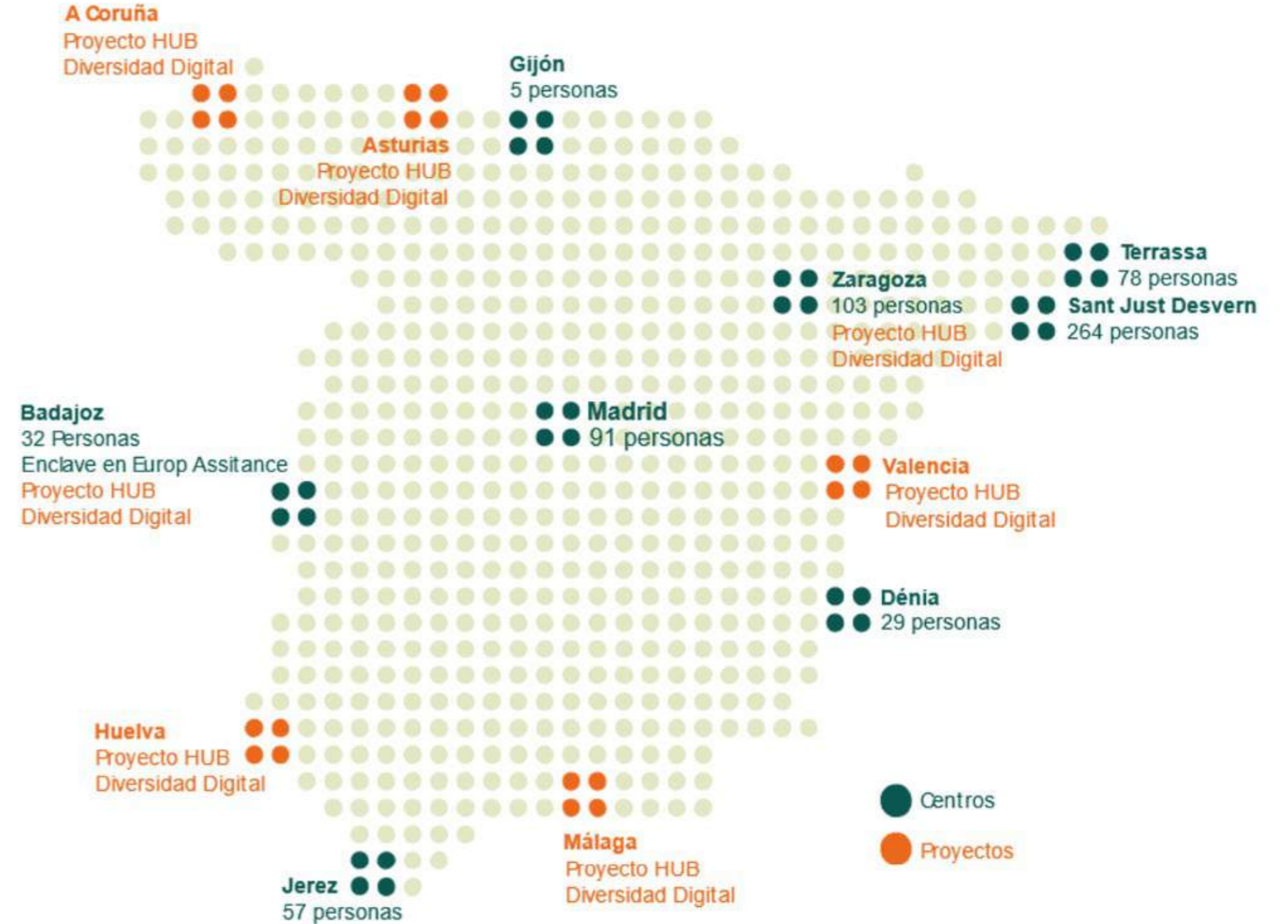


# 5.

## Desarrollo Territorial

Desde el año 2000, Integralia desarrolla su actividad productiva a través de una red de 8 Centros Especiales de Empleo situados en diferentes puntos de España. Estos centros tienen como objetivo ofrecer a personas con discapacidad oportunidades de empleo remunerado, favoreciendo así su acceso e inclusión en el mercado laboral ordinario.

Además, la Fundación Integralia DKV colabora con diversas entidades en iniciativas de innovación social orientadas a mejorar la empleabilidad de personas con discapacidad y de otros colectivos en situación de vulnerabilidad. Mediante programas formativos en distintas competencias, se impulsa su capacitación para facilitar su incorporación al mundo laboral.





DIVERSIDAD DIGITAL

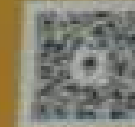
GRUPO FUNDADES

**Nuestro objetivo:**

Contribuir a mejorar la calidad de vida de personas en situación de vulnerabilidad, especialmente a personas con discapacidad, mediante la promoción, desarrollo de actividades y proyectos sociales enfocados en la salud, la inclusión en educación, la alfabetización y la inserción laboral.

www.fundades.org

Facebook, Instagram, YouTube icons



# 6.

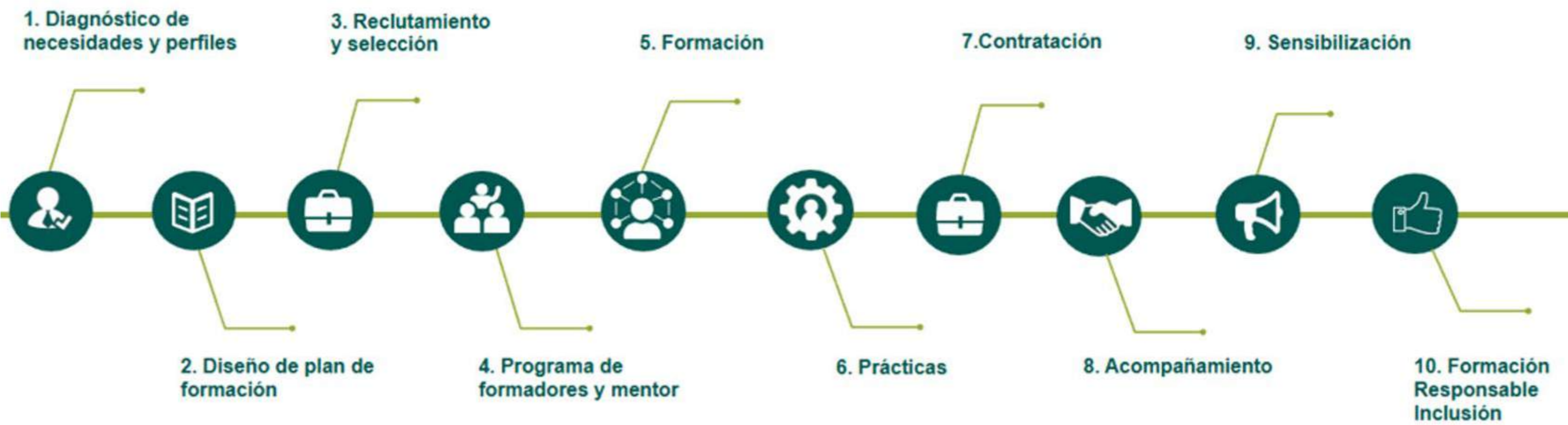
## Escuela Integralia DKV

La Escuela Integralia es la puerta de entrada a la Fundación Integralia DKV para personas con discapacidad que buscan empleo o necesitan reorientar su carrera profesional tras una discapacidad sobrevenida, ya sea por accidente, enfermedad crónica o degenerativa, u otras situaciones que dificultan su acceso al mercado laboral. También está dirigida a personas que han sufrido rechazo laboral por su discapacidad o que llevan largos periodos en desempleo.

A través de sus programas, la Escuela ofrece formación en competencias clave para la empleabilidad, así como en áreas como contact center y servicios digitales (testing de accesibilidad, Java, ciberseguridad, entre otros). Su objetivo es facilitar la incorporación al mercado laboral y ofrecer la oportunidad de iniciar una primera experiencia profesional o reinventarse en una nueva profesión, reforzando la autonomía y la confianza personal.

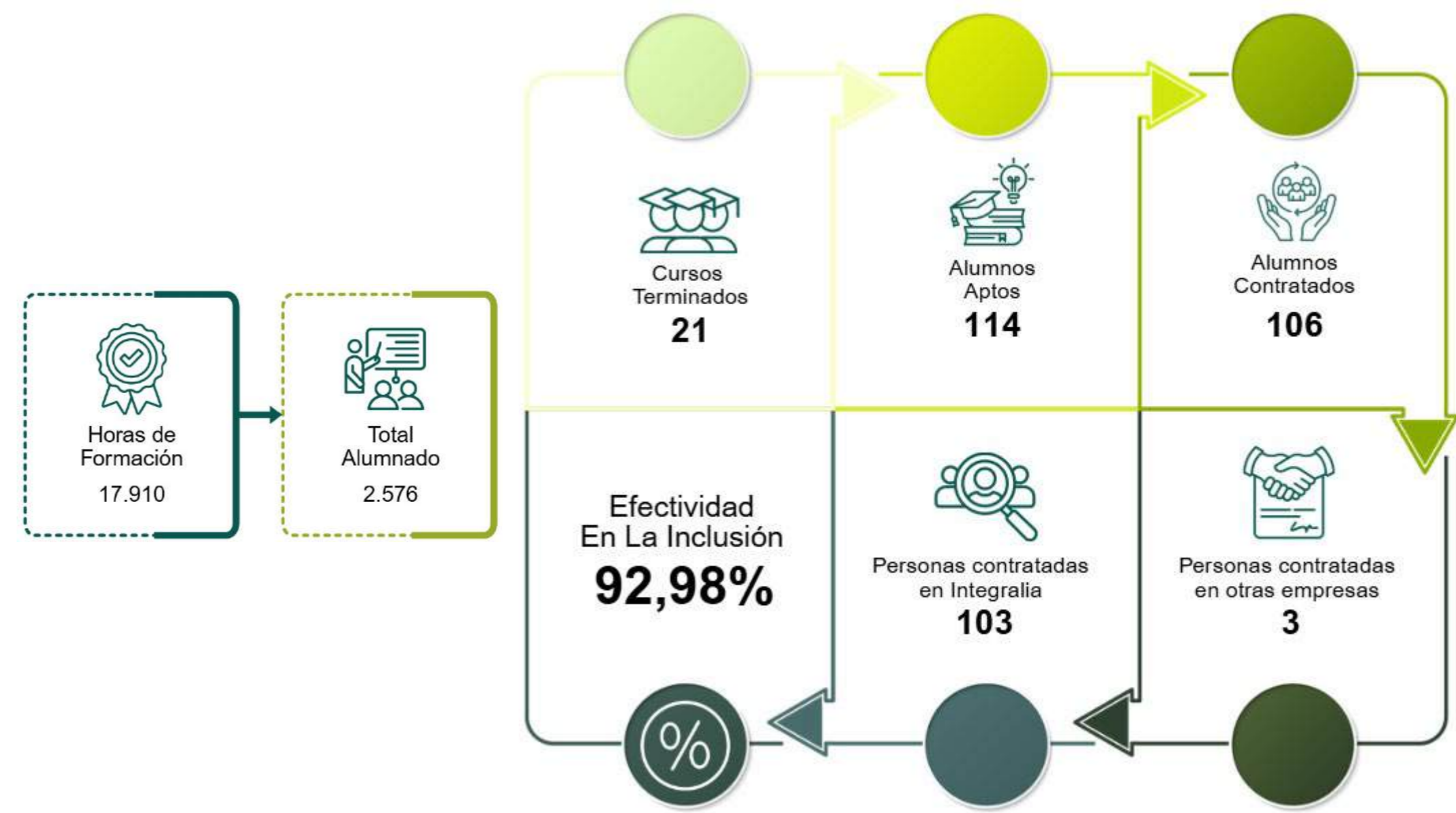
En 2025, la Escuela Integralia formó a 127 personas y el 92,98 % accedió al mercado laboral: 103 fueron contratadas por la Fundación Integralia DKV y 3 por otras empresas







HUB Extremadura / Perú



# 7.

## Hitos del año

En conjunto, los avances y resultados alcanzados en 2025 reflejan la consolidación de un modelo organizativo capaz de combinar crecimiento, innovación e impacto social. El fortalecimiento de las alianzas estratégicas y de los programas de impacto social, junto con la mejora de los procesos internos y la incorporación de nuevas herramientas tecnológicas, ha contribuido a reforzar la sostenibilidad de la Fundación y su capacidad para generar oportunidades de empleo inclusivo.

En este contexto, la celebración del 25 aniversario ha permitido poner en perspectiva el camino recorrido y reafirmar la vocación de la organización de contribuir a una sociedad más inclusiva, basada en la igualdad de oportunidades para todas las personas.



Marga / Emma / Alejandra / Lluís / Mireia

Por otro lado, se mantuvo el foco en la excelencia operativa y la calidad del servicio, alcanzando una valoración media de satisfacción del cliente de 4,71 sobre 5 y una tasa de polivalencia de agentes del 13,5 %, reflejo de la capacidad de adaptación y especialización del equipo.

Finalmente, 2025 estuvo marcado por la celebración del 25 aniversario de la Fundación, un hito que puso en valor su trayectoria y su contribución al impulso de un modelo de empleo inclusivo.

 <p><b>Crecimiento de la plantilla</b> El crecimiento de empleados de 2024 a 2025 es del 10,74%</p>	 <p><b>Liderazgo femenino en la dirección de centros</b> Visibilización de mujeres líderes al frente de centros y áreas clave de la organización.</p>	 <p><b>Escuela Integralia: formación que genera empleo</b> 127 personas formadas en 2025 con 106 inserciones.</p>	 <p><b>Crecimiento del impacto social</b> 1.818 personas beneficiarias en 2025, lo que supone un crecimiento del +26,25% respecto al año anterior.</p>	 <p><b>Innovación social: Hub de Diversidad Digital</b> 2.218 participantes en programas HDD impulsando competencias digitales para personas con discapacidad.</p>
 <p><b>Lanzamiento del Manual de Municipalidad Inclusiva</b> Creación de una guía para ayuntamientos que facilita mejorar políticas públicas de inclusión y accesibilidad.</p>	 <p><b>Programa de formación CEPES</b> En dos años: 41 formaciones, 2.369 horas de aprendizaje y 1.385 empleados beneficiados.</p>	 <p><b>Bienestar y cultura organizativa</b> Lanzamiento del Programa de Bienestar Integral.</p>	 <p><b>Excelencia operativa en servicios</b> Nota media de satisfacción del cliente de 4,71 / 5, +13,5 % de polivalencia de agentes.</p>	 <p><b>25 aniversario</b> Celebración de 25 años impulsando empleo inclusivo, con acto institucional en el Teatro Real y audiencia con S.M. el Rey.</p>

# 8.

## Indicadores de Impacto



TOTAL  
BENEFICIARIOS  
2025  
**1.818**

TOTAL  
BENEFICIARIOS  
2000 - 2025  
**10.580**



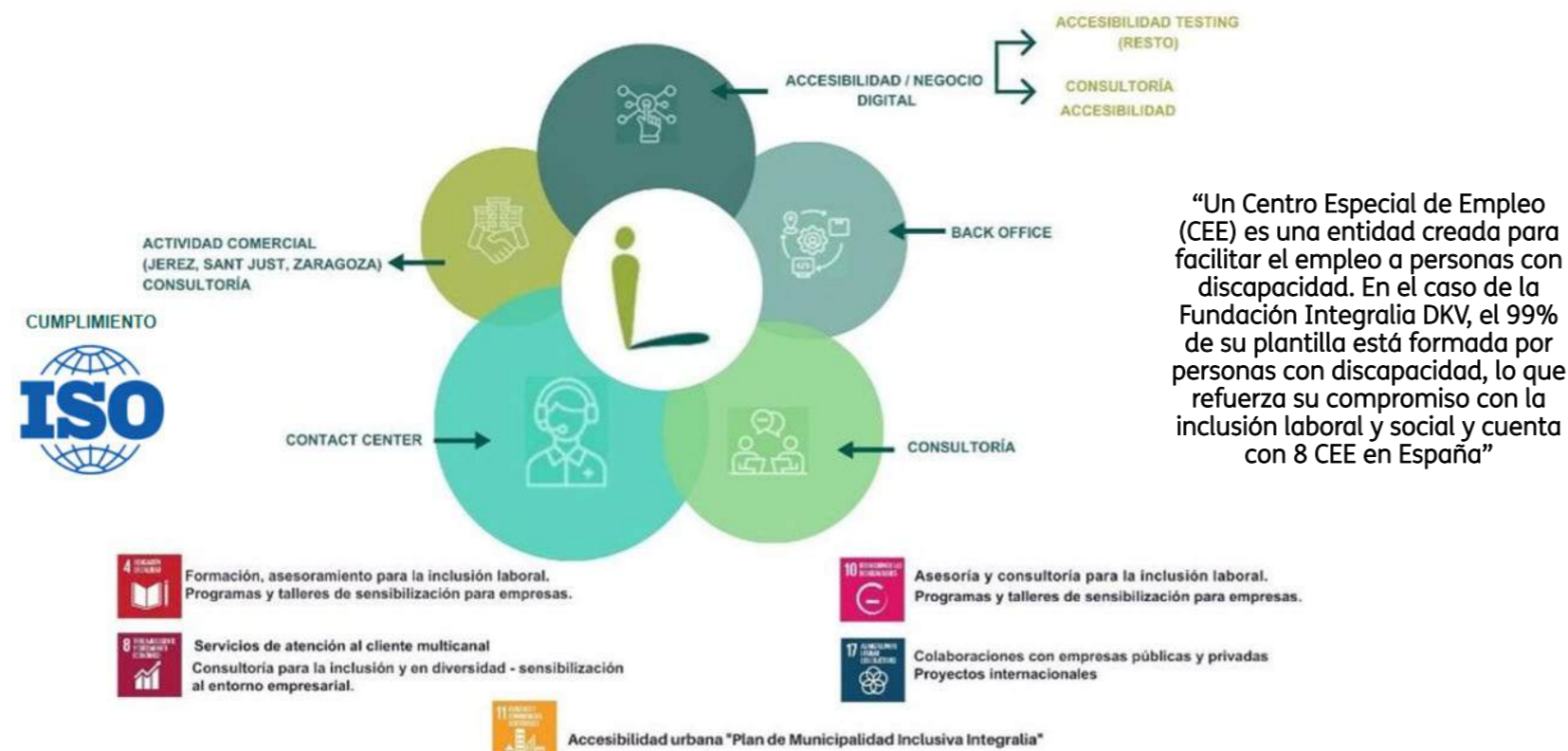
Carmen / Bruno / José Miguel / Noemi / Beatriz / Maria / Javi / Miriam



Julia / Juana / Susana / Pamela / Iris

# 9.

## Actividad productiva (servicios)



## Servicios de atención al cliente multicanal de alto valor añadido

Servicios de atención y gestión multicanal que incluyen autorizaciones médicas, atención ciudadana para instituciones públicas, atención al usuario en canales digitales (WhatsApp y redes sociales), gestión de citas previas, encuestas de satisfacción y fidelización, atención a donantes y socios de ONG, acompañamiento en procesos de digitalización y soporte en ecommerce. Además, se gestionan reclamaciones y sugerencias, servicios de atención al empleado y centralita telefónica.

## Negocio digital

Servicios vinculados a la digitalización y accesibilidad, que incluyen testing de accesibilidad y QA, aplicación de estándares WCAG, grabación de datos y auditoría de activos digitales como webs, apps y documentos. También se ofrecen soluciones integrales que abarcan auditoría, consultoría, accesibilidad, conversión y formación para empresas e instituciones. Consorcio Asturiano de Servicios Tecnológicos, Fundación Profuturo, Fundación Telefónica, Telefónica, DKV, Inboundcycle, Hi Experience Design, Onestic Innovación y Desarrollo.

# 10.

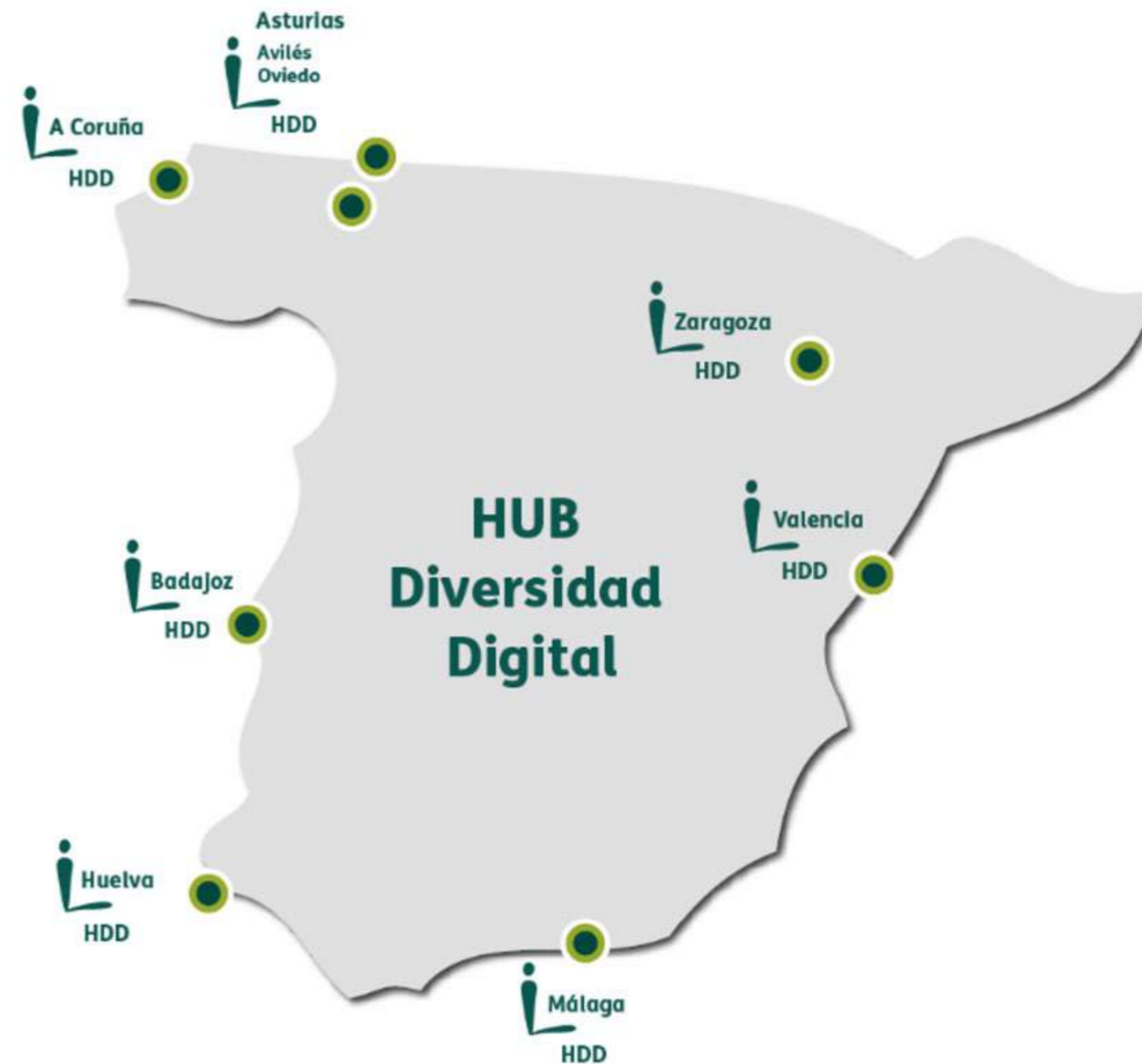
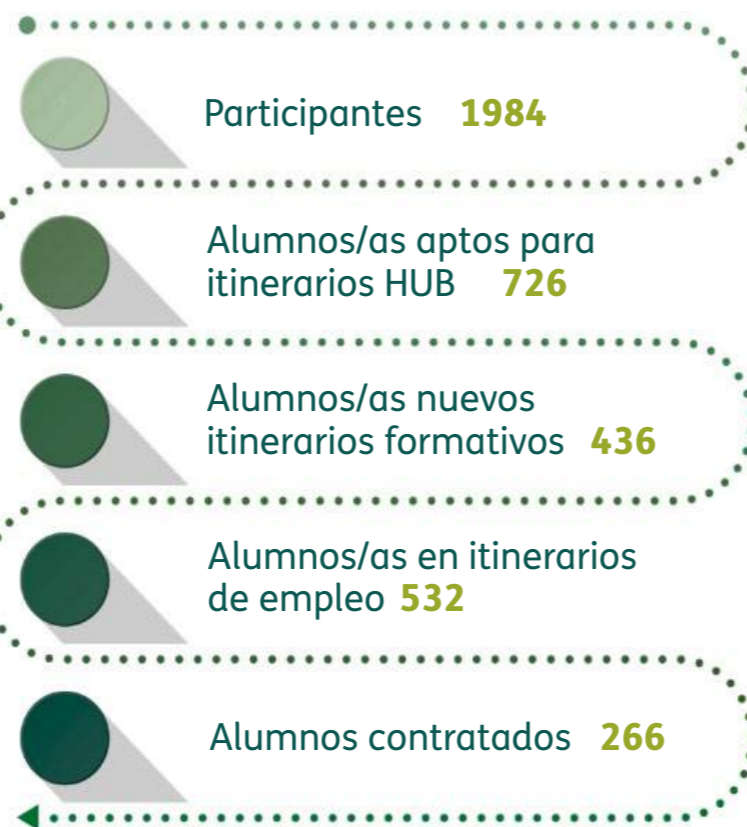
## Programas de Innovación Social

### HUB DE DIVERSIDAD DIGITAL

Es un programa de innovación social que lucha contra la brecha digital de las personas con discapacidad mediante la formación en competencias digitales para ser contratadas por empresas del sector TIC o áreas TIC de empresas.

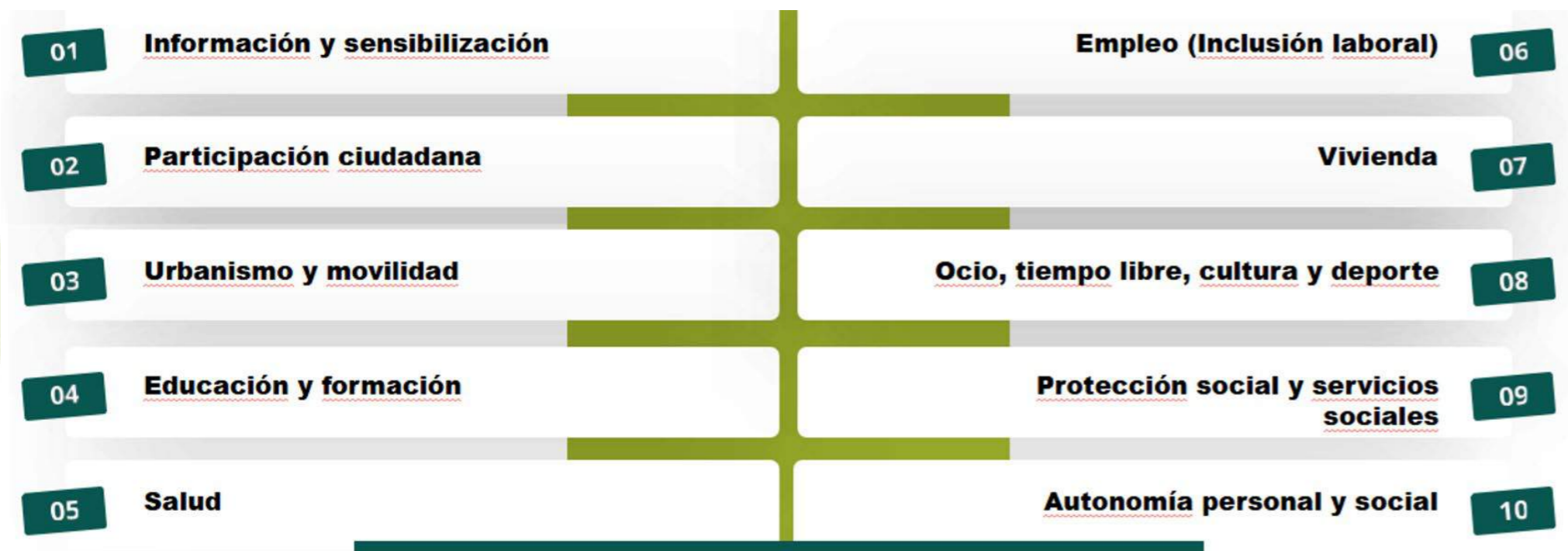
El programa incluye acciones formativas, en áreas como test de accesibilidad web y aplicaciones, testing Q&A, testing UX, programación Java, ciberseguridad, accesibilidad digital, big data, programación, atención y soporte al cliente tecnológico, formación básica en IA, social media y creación de contenidos digitales.

En cuatro años se han formado 1.984 personas con discapacidad, de las cuales 726 han pasado al itinerario HUB y 532 han encontrado empleo.



## MUNICIPALIDAD INCLUSIVA

La **Guía Manual de Municipalidad Inclusiva** tiene como objetivo ayudar a los ayuntamientos a identificar áreas de mejora en inclusión y accesibilidad, y a desarrollar planes que impulsen políticas públicas más inclusivas para las personas con discapacidad. Su misión es coordinar esfuerzos a nivel local para mejorar su bienestar y calidad de vida mediante políticas accesibles e inclusivas.



D. Javier entrega la placa de primer municipio inclusivo en el ayuntamiento de Villaviciosa

## RUTA INTEGRALIA

**Ruta Integralia** es un **programa de formación** interna iniciado en el último trimestre de 2024 que ofrece itinerarios personalizados de orientación y acompañamiento para los empleados y empleadas con discapacidad de todos los centros de la Fundación Integralia, favoreciendo su inclusión y adaptación al puesto de trabajo.

El programa está desarrollado gracias a la financiación de CEPES (Confederación Empresarial Española de la Economía Social) y cofinanciado por la Unión Europea en el marco del impulso a la economía social. En este contexto, CEPES actúa como organismo representativo del sector, promoviendo políticas públicas y proyectos que favorecen su desarrollo.

Gracias a este apoyo, en solo dos años el programa ha impulsado 41 formaciones en distintas áreas, alcanzando 2.369 horas de aprendizaje y beneficiando a 1.385 alumnos.



Alejandro / Elena

# 11.

## Programa Bienestar Familia Integralia

El Programa de Bienestar se ha consolidado como una herramienta de autocuidado orientada a gestionar el estrés, recuperar el equilibrio y promover el bienestar en el día a día laboral. Para ello, se han impulsado distintas iniciativas como la organización de Descansos Saludables, la elaboración de contenidos como un Recetario de recetas saludables y un Emocionario, el diseño de la web de Bienestar con recursos de cuidado personal, la creación de una playlist en Spotify para la relajación, la activación de tres espacios en Engage para compartir y socializar, y la producción de un vídeo sobre bienestar financiero.



Yoga en Sant Just

# 12.

## Programas de Cooperación Internacional:

En 2025 finalizamos nuestros programas de cooperación internacional del Hub de Diversidad Digital (HDD) en Colombia y en el proyecto Perú-Extremadura, iniciativas orientadas a impulsar la empleabilidad digital inclusiva de personas con discapacidad mediante formación en competencias digitales, soft skills y análisis de datos.

El programa en Colombia se ha desarrollado en colaboración con Fundación Corona, el Ministerio de Tecnologías de la Información y las Comunicaciones (MinTIC), el SENA y la Fundación Solidaridad por Colombia, entre otros aliados institucionales.

Por su parte, el proyecto Perú-Extremadura ha contado con el apoyo de AECID, AEXCID (Agencia Extremeña de Cooperación Internacional para el Desarrollo), FUNDADES y la Junta de Extremadura, consolidando una red de colaboración entre entidades públicas, sociales y del ámbito empresarial para promover la inclusión laboral en el sector digital.

## PROGRAMAS DE INNOVACIÓN SOCIAL



Powered by Fundación Integralia DKV

CON ALCANCE INTERNACIONAL EN PERÚ EXTREMADURA Y COLOMBIA  
HUB DE DIVERSIDAD DIGITAL (HDD)

Motor de empleabilidad digital inclusiva acabando con la brecha digital a través de formación en competencias digitales, Soft Skills y BIG DATA.

### Datos consolidados a diciembre de 2025:

**+1423**

Personas con discapacidad participantes

**322**

Participantes aptos en itinerario formativo

**1125**

horas de formación

**235**

Participantes aptos para itinerarios de empleo

**+80**

empresas firman el pacto de inclusión de PCD



# 13. 25 AÑOS

La celebración del 25º aniversario, dedicada a impulsar el empleo inclusivo, alcanzó su máxima expresión con un acto institucional de alto nivel celebrado en el Teatro Real, al que se sumó una audiencia con S.M. el Felipe VI. Ambos hitos constituyen un sólido reconocimiento institucional a una trayectoria de 25 años promoviendo la inclusión laboral de personas con discapacidad y consolidando un modelo de impacto social sostenible.

Asimismo, a nivel interno, se llevaron a cabo celebraciones en todos los centros de la organización para compartir este hito con toda la plantilla. Como parte de esta conmemoración, también se elaboró un vídeo recopilatorio que recoge los momentos más significativos y la evolución de estos 25 años de trayectoria.





Javier de Oña / Elena



Elena Jacinto



Fernando Campos / Theodoros Kokkalas



Lary León



María José

Fundación  
**INTEGRALIA DKV**

**25** años

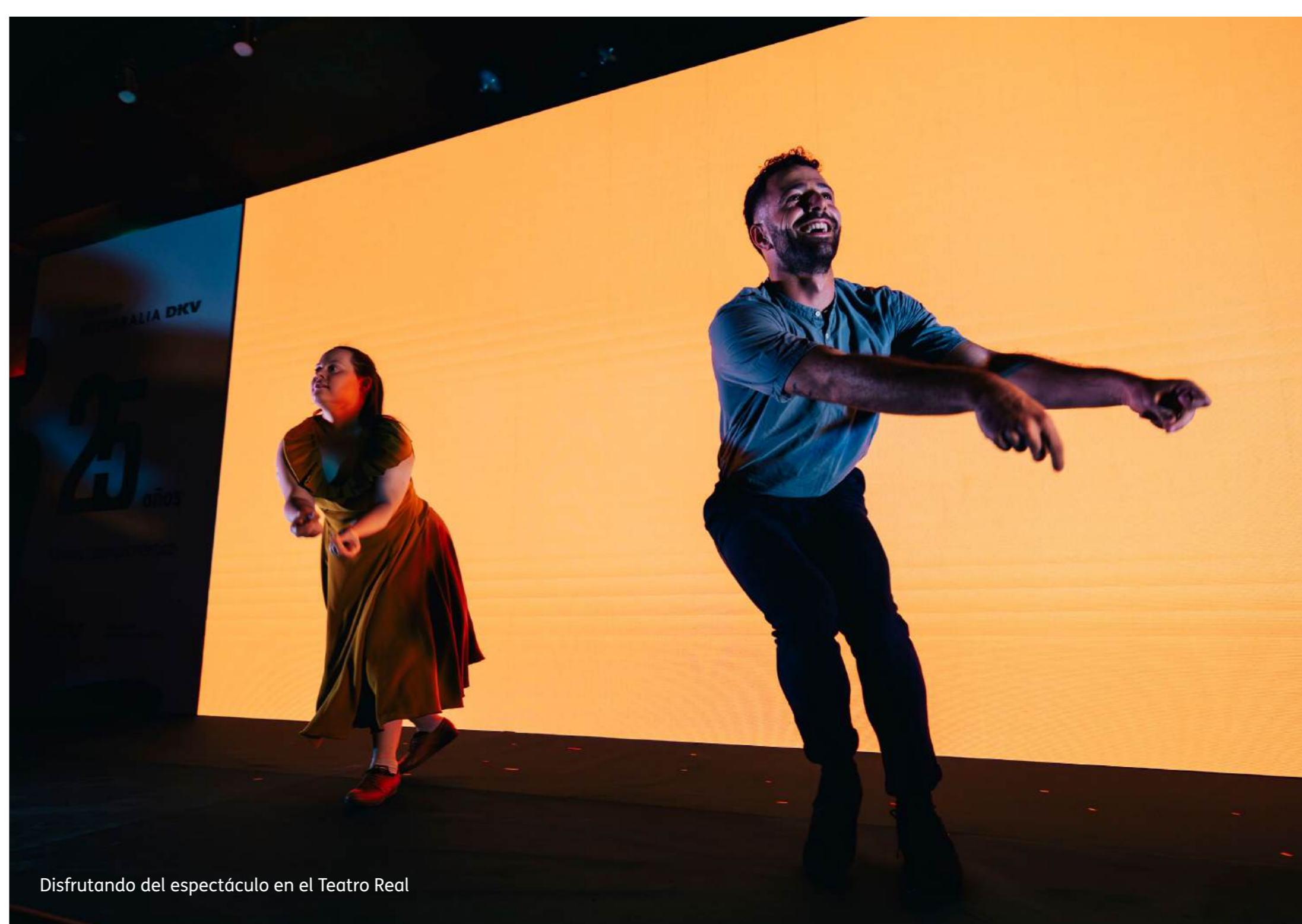
Contra todo pronóstico

Cristina González / Jordi Casas / Javier de Oña





Don Javier de la Vega / Fernando Campos



Disfrutando del espectáculo en el Teatro Real

# 14.

## Comunicación y Sensibilización:

---

La Fundación Integralia trabaja activamente para sensibilizar a empresas, instituciones y a la sociedad sobre la importancia de la inclusión laboral de las personas con discapacidad. Nuestro objetivo es impulsar un cambio de perspectiva hacia la diversidad y favorecer entornos laborales más accesibles, inclusivos y equitativos, donde el talento de todas las personas tenga oportunidades reales.

Para lograrlo, desarrollamos acciones y campañas de concienciación que ayudan a visibilizar la realidad y el potencial profesional de las personas con discapacidad. A través de testimonios, experiencias reales y la difusión de información relevante, contribuimos a romper estereotipos y a impulsar la empleabilidad en distintos ámbitos profesionales.

Asimismo, colaboramos con empresas y entidades para impulsar iniciativas y estrategias de comunicación que refuercen su compromiso con la diversidad y la inclusión.

# 15.

## Equipo Integralia :

---

La Fundación Integralia DKV es, ante todo, un equipo humano. Este apartado refleja la vida interna de la organización, combinando la actividad profesional con iniciativas que fomentan la cohesión, el bienestar y el sentido de pertenencia.

A lo largo de 2025, se impulsaron distintas actividades internas y externas —como celebraciones, acciones participativas y propuestas culturales— que han contribuido a fortalecer el equipo y su desarrollo, en coherencia con el compromiso de la Fundación con las personas y la innovación social.[]

# 16.

## Visita a la Casa Real:



Foto de grupo con S. M. el Rey don Felipe VI.



Su Majestad el Rey Felipe VI junto a representantes de la Fundación Integralia DKV



En audiencia con S. M. el Rey don Felipe VI



Atendiendo a las palabras de S. M. el Rey don Felipe VI.

## Instituciones Colaboradoras



## Empresas que confían en la Fundación



**Sant Just Desvern**

C. de la Constitució, 3  
08960 Sant Just Desvern  
Tlf: 93 479 75 01  
Fax: 93 479 75 14

**Madrid**

Avda, Concha Espina, 63  
28016 Madrid  
Tlf: 91 724 74 23

**Jerez**

Calle Equiluz, 2  
11402 Cádiz  
Tlf: 95 635 61 95

**Badajoz**

Fundación Integracall  
Paseo Fluvial, 15  
06011 Badajoz  
Tlf: 91 514 99 00

**Zaragoza**

Integralia Digital Global  
Avda, María Zambrano, 31  
50018 Zaragoza  
Tlf: 97 628 94 72

**Denia**

Fundación Discapacall  
C. Partida Beniadlà, S/N  
03700 Denia  
Tlf: 96 642 90 12

**Terrasa**

Integralia Vallès  
C. Sant Antoni, 32  
08221 Barcelona  
Tlf: 93 736 50 41